

→ 3^e ÉDITION

MOUV'ART

VIEUX-PORT//MARSEILLE

COURS D'ESTIENNE D'ORVES

www.mouvart.fr > 06 20 97 63 01

PLACE À L'ART

PARCOURS

D'ART CONTEMPORAIN

06 → 10.10.2010

INSTALLATION

SCULPTURE

PEINTURE

VIDEO

DANSE

MUSIQUE

DOSSIER DE PRESSE

NOUV'ART

INSTALLATION / VIDEO
SCULPTURE / PEINTURE
DANSE

SOMMAIRE

Edito	3
Programmation	4
Poc & Mouv'art //Partenaires// Infos Pratiques	5
Communiqué de presse	6
Le concept Mouv'art	7
Une vente aux enchères exceptionnelle	8
Le Lycée Professionnel de la Cabucelle	9
Les artistes de la 3ème édition	10-24

Le projet MOUV'ART

C'est en plein coeur de ville sur la bien nommée Place aux Huiles, à Marseille, que s'est enraciné Mouv'art. Les 2 dernières éditions ont révélé la pertinence de cette manifestation qui vise avant tout à rendre l'art contemporain accessible à tous.

En effet, tant par la qualité intrinsèque des oeuvres proposées que l'intérêt qu'elles suscitent chez tous les amateurs d'art qu'ils soient simples passants ou habitués des galeries, Mouv'art marque les esprits.

Pour sa 3^{ème} édition, du 6 au 10 octobre 2010, Mouv'art propose **8 containers convertis en éphémères galeries d'art**. Nouvelle approche de l'art auprès du grand public, symbole de l'activité portuaire de la ville, ces containers accueilleront des projets d'artistes, soutenus par les entreprises de la Région.

Ce «parcours d'art contemporain» pour reprendre un terme qui éclaire parfaitement nos envies, bouscule jusqu'à l'idée même que l'on a de l'art, en investissant à même les pavés, des containers-galeries d'art, **des installations artistiques et des sculptures monumentales**.

Au plus près de la réalité, cette incursion artistique et culturelle dans le quotidien du public vise à ancrer notre démarche dans la durée. C'est le pari que nous formulons pour les années à venir, un pari audacieux qui réunit autour de l'art contemporain acteurs culturels et économiques de notre ville et qui s'inscrit dans Marseille 2013 Capitale Européenne de la Culture.

Emmanuelle Saint Denis
Fondatrice.

POC MOUVART

De part leur même volonté de promouvoir l'art contemporain dans l'espace urbain, Poc et Mouv'art associent les dates de leurs 2 évènements annuels (octobre 2010) et imaginent des croisements intelligents dans leur programmation. Ainsi est né « Au fil de l'art », un parcours d'art contemporain pluridisciplinaire en plein coeur de ville. Du Haut Canebière jusqu'au Vieux Port, le public aura tout loisir de découvrir l'art autrement, à pied ou en Proxi-Pousse!

Portes Ouvertes Consolat
Du 8 au 10 octobre 2010
Danaïdes/ Haut Canebière
www.assopoc.org

**PORTES
OUVERTES
CONSOLAT**

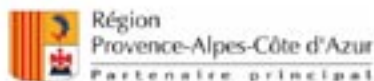


Mouvart
Du 6 au 10 octobre 2010
Cours d'Estienne d'Orves//Vieux Port
www.mouvart.org

NOS PARTENAIRES

Mouv'art reçoit le soutien de:

Partenaire Principal:



Partenaires Institutionnels:



Partenaires officiels:



Partenaires Média:



Sans oublier, notre partenaire écologique:



INFOS PRATIQUES

Mouv'art 2010, du 6 au 10 octobre 2010

Accès gratuit, Médiation des oeuvres, visites commentées sur demande.

Lieu: Cours d'Estienne d'Orves - 13001 Marseille

Métro > ligne 1, sortie Vieux Port

Bus > 83 & 55

voiture > d'Estienne d'Orves & GGM

Vélo > station «vélib» sur la place.

Une autre façon écolo de se déplacer > Proxi Pousse : présents sur l'évènement, des vélos/calèches relient les 2 manifestations Poc & Mouv'art.

Contact Mouv'art > 06 20 97 63 01
www.mouvart.fr

NOUV'ART

INSTALLATION / VIDÉO
SCULPTURE / PEINTURE
DANSE

LE CONCEPT

Mouv'art, C'est:

Un rendez-vous annuel

de l'art contemporain en plein centre ville [Marseille]

Concevoir l'espace urbain et l'art autrement,
au plus près des habitants **en accès libre.**

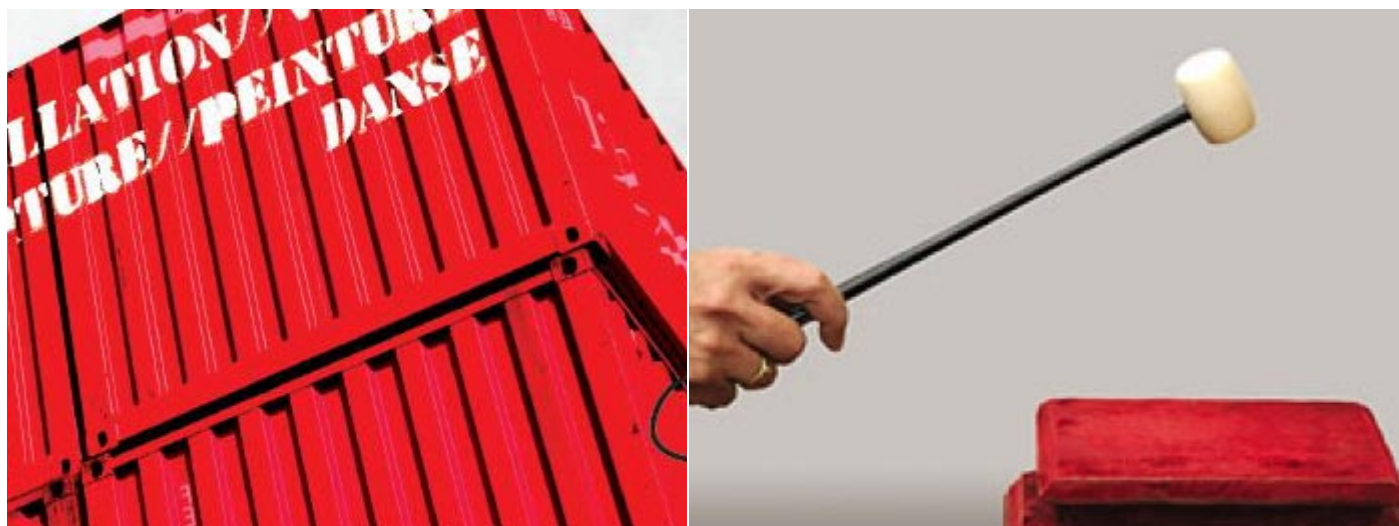
Créer des passerelles

entre entreprises, artistes, et publics.

... Et faire de ce rendez-vous une plateforme d'échanges et de contacts autour de la création contemporaine.

L'association mouv'art mène depuis 2007 une action de sensibilisation et de diffusion de l'art contemporain dans l'espace urbain. Elle souhaite fédérer autour de l'art contemporain, les acteurs culturels et économiques de la ville, et créer des liens avec l'international.

www.mouvart.fr



UNE VENTE AUX ENCHERES EXCEPTIONNELLE

Un temps fort à ne pas manquer!

1ère Vente aux enchères informelle
Au profit de l'association MOUV'ART organisatrice de la manifestation.

Marteau tenu par Maître Pierre Cornette de Saint Cyr
Dimanche 10 octobre 2010 à 11h

Sur le cours Estienne D'Orves à Marseille
Organisation Catherine Coudurier, Villa 25.

Les fonds récoltés permettront de développer l'action Mouv'art, pérenniser la valorisation de l'art contemporain dans l'espace urbain à Marseille et à l'étranger pour soutenir la jeune création contemporaine.

UNE OEUVRE DE LUMIÈRE

PRÉSENTÉE PAR

LES ÉLÈVES DU LYCÉE PROFESSIONNEL DE LA CABUCELLE



Les élèves de la Classe de 1ère Bac AMA MES (Artisanat et métiers d'art, Métiers de l'Enseigne et de la signalétique, option verre) et leur professeur Haïfa Hassaïri.

« Depuis le début de l'année scolaire 2009-2010, les élèves de la classe de 1ère Bac AMA MES (Artisanat et Métiers d'Art, Métiers de l'Enseigne et de la Signalétique, Option Verre) travaillent à un projet particulier.

Contactés par Mouvart qui oeuvre pour l'accessibilité de l'art contemporain dans l'espace urbain de la ville de Marseille, les élèves ont répondu avec entrain à l'appel : ils mettront en oeuvre leurs créativité et compétences pour participer à l'événement qui se tiendra à l'automne 2010.

Leur oeuvre collective figurera parmi d'autres oeuvres d'artistes contemporains exposées dans l'espace public. L'enjeu est valorisant, motivant, le dynamisme des jeunes est donc au rendez-vous.

Le thème d'inspiration étant «rêver la ville», et le mot d'ordre «la récupération», chacun s'est impliqué pour constituer un cahier des charges, regrouper le matériel nécessaire, communiquer, mutualiser les idées et donner corps à un imaginaire collectif tout en étant singulier et original.

En effet, les élèves se sont approprié le projet de sa conception à sa réalisation. Les entreprises partenaires ont été démarchées pour récupérer les chutes (PMMA, etc.), les anciennes enseignes servant de support pédagogique en atelier ont été détournées, les collages et croquis ont fusé, la faisabilité a été questionnée et l'organisation du travail va bon train.

Depuis des mois, chaque journée de travail commence par sa réunion de chantier, l'état des lieux de l'avancement, la prise en compte des aléas, l'organisation des tâches, et la distribution des rôles. Les élèves gèrent le rythme de l'ouvrage, tout en respectant les délais. Le projet est à livrer pour le 1er trimestre de la prochaine rentrée : une surprise vous attend !»

Haïfa Hassaïri

Professeur d'arts appliqués
Lycée Professionnel de la Cabucelle
www.fmlacabucelle.fr/

LES ARTISTES DE LA 3EME EDITION

Suite à un appel à projet national, des artistes ont été choisis par un comité de sélection, pour veiller à la qualité de la manifestation et à l'homogénéité des propositions artistiques retenues.

DANS LES CONTAINERS//GALERIES D'ART:

Cyril GAUTHIER-PATOX	Sculpture/Vidéo - «Métrosulptures»	10
Ekaterina USTINCHENKO	Installation - « Ville Ré-active»	10
Elodie WYSOCKI	Installation/sculpture - «Warsawa»	11
Benjamin MARIANNE	Installation - «La tour de Mamel»	11
Li LINJIAO	Photographie - «Rêver ma ville»	12
Michel BLAZY	Installation Vidéo - «Multivers»	12
Susanne STRASSMANN	Photographie - «Berlin Walls»	13
Pierre-Gilles CHAUSSONNET	Sculpture - «Sans Titre»	13
Coline CASSE	Peinture - « Sans Titre»	14
Sophie SAMAMA	Installation - « Je suis vivante»	14
Fondation Alianza Hispanica	Peinture/Vidéo - «Terrum Artis / Ciudad Cosmica»	15

EN EXTERIEUR

Installations

Richard AIGUIER	Sculpture éphémère- «Perception»	16
Agathe ROSA	Sculpture gonflable éphémère - « Rêver(ation)»	16
Nicolas SIMON	Sculpture - « Glasses»	17
Magali DELRIEU	Sculpture - « Sans titre» et «Vertébrales 1»	17
Guillaume CHAPPEZ	Installation éphémère/Son - « Le jardin zen»	18
Saffir, Galerie Nomade	Installation	18
Axelle PEROT	Sculpture	19
Clara FEDER	Installation - «Mise en boîte»	19
Thomas HENRIOT	Dessin- Installation	20
Pascal MONTEIL	Installation - «Tableaux»	20

Performances

Adila CARLES	Chant lyrique	21
LCDC	Projection performance	21
Jean Baptiste GAUBERT	Performance/ Live Painting/Music/ «Concrete Block»	22
Ballet d'Europe	Danse contemporaine	22
L' Artmada	Street art	23
Ensemble Baroques- Graffiti	Musique baroque	23
PAB	Peinture Urbaine participative	24

Et aussi

Oeuvre du Lycée La Cabucelle	Oeuvre de lumière
------------------------------	-------------------



Cyril GAUTHIER - PATOX

Avez-vous pensé à rêver aujourd'hui, dans les transports en commun? Nous ne prenons plus garde à ces moments propices à l'imaginaire...

D'une ville à l'autre, les artistes Cyril GAUTHIER et Julien PATTARD s'inspirent du trajet quotidien en métro de milliers d'individus, puis le retranscrivent sous forme de sculpture et de vidéo : le paysage souterrain prend alors une toute autre allure, symbolique du vide, du flux de circulation mais aussi du temps qui passe.

Présenté dans un container sur le Cours d'Estienne d'Orves, «métrosculpture» se compose de 2 sculptures et de 2 vidéos issues de trajets de métro effectués à Marseille et à Paris.

Cinq villes complémentaires ont été choisies pour mener à bien la suite du projet, des origines de ce mode de transport à un futur proche, du XIXème siècle au XXIème siècle : Londres, Moscou, Shanghai, Tokyo et New York.

Cyril Gauthier et Julien Pattard (Patox) vivent et travaillent à Paris.

CONTAINER «Métrosculptures»

Sculpture// Vidéo

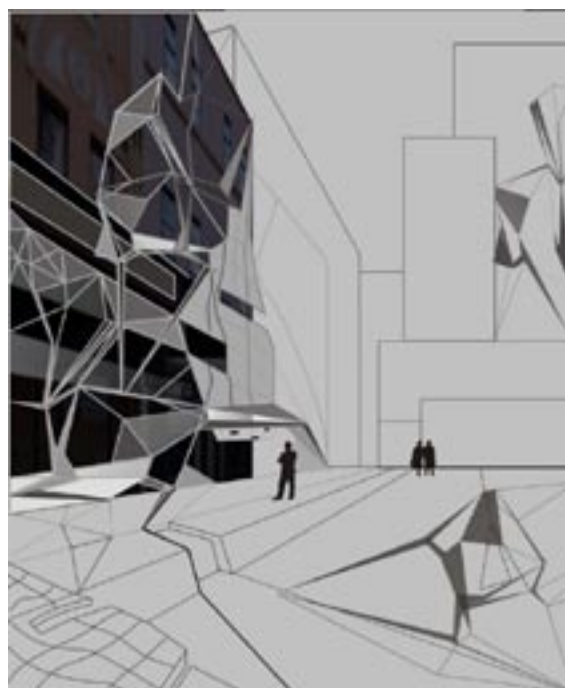
Cyril GAUTHIER- PATOX
«Métrosculpture»,
détail de l'installation.

Ekaterina USTINCHENKO

Dans le même container que Métrosculpture, autre ambiance, sous forme d'une installation utopique: A partir d'une particule née dans les mains de l'artiste, qui se développe et se régénère au contact des humains, la ville ré-active d'Ekaterina Ustinchenko devient non seulement un ensemble de formes, mais aussi une étendue de territoires, un croisement d'évènements et de scénarios. Les flux du réel, du virtuel et de la mémoire, constituent les thèmes centraux de ce travail expérimental qui recoupe plusieurs disciplines : arts plastiques, numériques et design digital.

Photographie, volume, vidéo : ces structures de nature numérique en perpétuelles mutations révèlent les qualités dynamiques et ré-actives de l'espace, et dans son ensemble font naître un organisme, une trame informatique, qui comprend des synthèses, des métaphores, des paradoxes.

Ekaterina Ustinchenko vit et travaille à Marseille.
<http://.trimme.net>



CONTAINER «Ville Ré-active»

Photographie/Sculpture/Vidéo

Ekaterina USTINCHENKO
Impression numérique contrecollée,
40x60 cm



CONTAINER «Warsawa»

Sculpture/Installation

Elodie Wysocki

«Dormition», sculpture en lin siliconé
détail de l'installation.

Elodie WYSOCKI

Dans un container pensé comme un espace de méditation, l'installation éphémère et immersive d'Elodie Wysocki interroge la ville sous l'angle de la transmission, du sentiment d'appartenance, de l'identité.

Petite fille d'immigrés Polonais, Elodie Wysocki recrée sous forme de nef, la ville de ses origines (Varsovie), à partir de récits écoutés, fantasmés et rêvés qu'on lui a transmis. L'installation reprend les images du passé de Varsovie et celles de sa reconstruction.

La ville se découvre fragile, instable, en pleine mutation. Les images du passé et du présent s'entremêlent, sur un tissu très fin, baigné de lumière.

Elodie Wysoki vit et travaille à Lille.
www.elodiewysocki.fr

Benjamin MARIANNE

Benjamin Marianne conçoit dans un container, une ville miniature, où l'habitat aurait pour forme le sein avec en point de mire une tour géante: la Tour de Mamel. Référence au mythe antique de la tour de Babel, cette sculpture questionne les petits paradis individuels prônés par l'idéal libéral, qui renvoie également à une rivalité incertaine avec Dieu.

Espace sans souffrance, sans manque, l'habitat mammaire est aussi le symbole du paradis perdu.

Cité utopique, Comme une métaphore grotesque et vulgaire du monde moderne, cette architecture fictive illustre bien l'univers des productions de l'artiste : un univers imaginaire caractérisé par sa boulimie formelle, son baroque grotesque et architecturé.

Benjamin Marianne vit et travaille à Marseille.
www.22-plaisir.com



CONTAINER «La Tour de Mamel»

Sculpture/Installation

Benjamin Marianne

«Groupuscule d'habitats seins»,
détail de l'installation, 100x50x45 cm



Li LINJIAO

Li Linjiao marche seule dans la rue et se réfugie dans les objets abandonnés, pour ne pas percevoir alentour le fourmillement humain de la cité. L'artiste part d'une idée de l'absurde pour créer des images entre poésie, humour et sensation étrange, que vous pourrez découvrir au sein d'un container transformé en galerie d'art.

La lumière naturelle donne à ces prises de vue une apparence ordinaire pour que la photo ait le moins de distance possible avec la réalité.

Bien que l'on puisse penser aux rêves, la mise en scène des objets s'applique surtout à recomposer la façon habituelle de les percevoir.

Li linjiao est chinoise, elle vit et travaille à Marseille.
<http://lilinjiao.free.fr>

CONTAINER «Rêver ma ville»

Photographie

Li Linjiao

« Au bord #6 », 2007,
 photographie numérique, 40x60 cm

Michel BLAZY

La caméra, telle une sonde, explore un monde en formation, avec les êtres (insectes et escargots) qui l'habitent, les substances qui prolifèrent puis se rétractent : le tas se liquéfie, glisse et forme une boule, puis la flaque sèche pour donner naissance à un continent.

L'utilisation de la vidéo et le changement d'échelle dû au dispositif de projection transforment l'infiniment petit en paysage surnaturel, en univers incertain, en décor de science fiction. Les matériaux familiers, vivants, sont méconnaissables, imprévisibles. Le microcosme devient un écosystème, lieu pour la fiction.

Créé à l'instar des autres FRAC en 1982 par le Ministère de la Culture et les Conseils régionaux, le FRAC Provence-Alpes-Côte d'Azur a pour vocation la constitution et la diffusion d'une collection d'art contemporain ; la programmation et la réalisation d'expositions temporaires dans et hors ses murs alliées à des programmes de rencontres, de conférences et d'éditions ; l'organisation d'actions de sensibilisation et de formation pour tous publics.

www.fracpaca.org

Le Fonds régional d'art contemporain est financé par la Région Provence-Alpes-Côte d'Azur et le ministère de la Culture et de la communication / Direction régionale des affaires culturelles Provence-Alpes-Côte d'Azur. Il est membre de PLATFORM, regroupement des Fonds régionaux d'art contemporain et membre fondateur du réseau Marseille Expos.»



CONTAINER «Multivers» Installation Vidéo

Michel Blazy,

Le Multivers, 2003

Installation vidéo

Son stéréo, couleur, 9'55''

Collection FRAC Provence-Alpes-Côte d'Azur
 © ADGP, Paris 2010



CONTAINER «Berlin Walls»

Photographie

Susanne Strassman

«Berlin Walls»,
photographie montée sur aluminium
50x70 cm

Susanne STRASSMANN

Mars 2006. Susanne Strassmann est venue à Berlin pour voir de l'art. En se promenant d'un lieu d'exposition à l'autre, elle n'a admiré que des murs. D'immenses murs aveugles. Parfois borgnes. Mais pas muets. Étrange, alors que «le mur» avait cessé d'exister il y a déjà 21 ans.

Ces murs parlent comme de gigantesques pages d'un livre ou d'un journal. Ils racontent l'histoire unique de la guerre et de la déchirure de cette ville, des soucis et espoirs de ses habitants. Les graffeurs et les publicitaires se disputent ces surfaces de communication anarchiques, et leurs messages confondus reflètent bizarrement les états d'âme des gens.

Dans ces photographies qui seront exposées en container, Susanne s'approprie le ciel par des couleurs qui mettent en lumière la matière et les découpes de la cité.

Susanne Strassmann vit et travaille entre Marseille et Berlin.

<http://susanne.strassmann.free.fr>

Pierre-Gilles CHAUSSONNET

« Présentée dans un container industriel, en contraste avec les photographies de Susanne Strassmann, l'œuvre de Pierre Gilles Chaussonnet fait le constat d'un monde urbain presque sans illusion. Dans la froide carapace métallique de sa sculpture hybride, survit un instantané de poésie qui cherche à apaiser le mouvement du temps. Vous mettez l'œil dans un rouage et l'imaginaire bombarde...

Questionnant la marche progressiste de l'ingénierie et la solitude immuable de l'individu face à sa propre évolution, Pierre Gilles Chaussonnet décline le propos de Jean Fourastié qui, dans *Le Grand Espoir du XXème siècle*, soulignait que « la machine conduit l'homme à se spécialiser dans l'humain ».

*Extrait du texte « Pierre-Gilles CHAUSSONNET : grand machinateur du réel »,
Marika Nanquette-Querette - 16 juillet 2009*

Pierre Gilles Chaussonnet vit et travaille à Marseille.
<http://pg.chaussonnet.pagesperso-orange.fr>



CONTAINER «Sans Titre »

Sculpture

Pierre- Gilles Chaussonnet

«Sans titre»,
acier, verre, électricité, technique mixte,
200x140x100 cm



CONTAINER «Sans Titre»

Peinture

Coline Casse

«Sans titre»

huile sur toile, 150x190 cm

Coline CASSE

Les peintures grand format de Coline CASSE présentées dans un container, nous plongent dans l'intimité de l'introspection.

Dans l'anonymat, figés dans leur tétanie, des personnages posent la question de la solitude dans nos villes, du repli sur soi, malgré le grouillement incessant des foules, la multiplication des nouveaux moyens de communication et l'accès à l'information permanent.

«Ma peinture appuie sur pause. C'est en cela qu'elle est rebelle. Elle refuse de courir. Avec l'huile elle impose un rythme qui semble suranné et inadéquat avec la vie urbaine et devient philosophie. La liberté c'est reprendre son temps. Opération escargot. Réappropriation d'un droit au calme.»

Coline Casse vit et travaille à Marseille.

Sophie SAMAMA

« Je suis vivante », c'est le fondement du texte, de la conscience de soi. L'installation de Sophie Samama sous une apparence classique, pose un regard subjectif et contradictoire sur la filiation et la féminité et vous fourvoie au coeur de la loi du retour sur et à soi-même.

« Il aura fallu que je revienne dans cette ville où j'ai grandi pour écrire à coup de matière les conflits qui m'opposaient à lui, à lui dans cette ville, dans ce pays où il n'était pas né ».

JE SUIS VIVANTE clore & éclore, une installation de Sophie Samama présentée dans un container.

Sophie Samama vit et travaille à Marseille.



CONTAINER «Je suis vivante»

Installation

Sophie Samama

Serment de poche,

détail de l'installation Je suis vivante



CONTAINER «Terrum Artis»

Peinture/vidéo

Grupo Urbanitas
«Terrum Artis»: détail
acrylique sur toile,
50x50 cm chacune!

Fondacion Alianza Hispanica

La Fondation Alianza Hispanica de Madrid est invitée par Mouv'art à investir un container//galerie d'art dans le cadre de la 3ème édition.

Des peintures urbaines sur le thème de la ville rêvée, d'artistes espagnols reconnus (Groupe Urbanitas), coïncident avec des peintures de jeunes artistes émergents qui ont répondu à l'appel à projet lancé pour Mouv'art.

Au cœur du container, la commissaire Macu Videotworld présente des vidéos qui explorent la poésie des rues et recoins des villes.

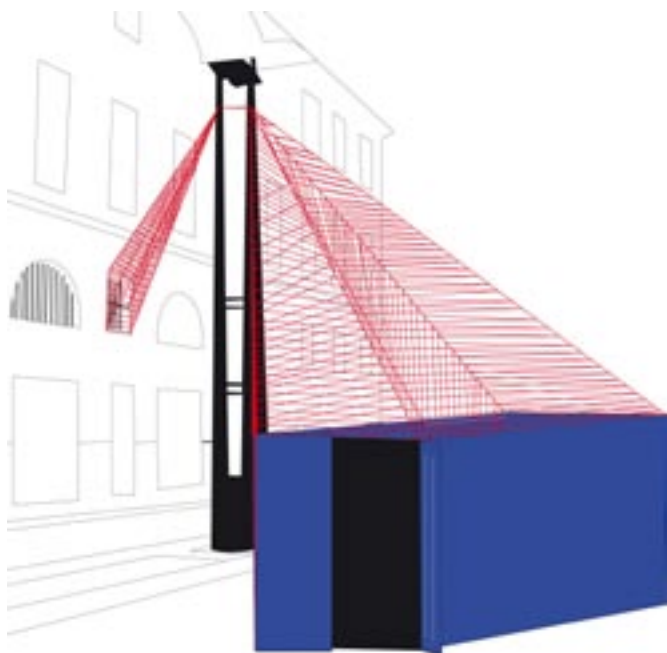
Présenter des artistes Madrilènes dans une future Capitale Européenne de la Culture est une opportunité pour créer des passerelles artistiques entre les artistes Iberoaméricains et l'Europe. C'est l'objectif que poursuit Gloria Solas Gaspar, présidente de la fondation, depuis de nombreuses années.

Artistes du Groupe Urbanitas: Concha Mayordomo, Daniel Durán, Miguel Ángel Pérez, María Jesús Abad, Mercedes González-Conde, Mamen Martín y José Ramos.

Jeunes artistes émergents: Pilar Garcia Franco, Sonsoles Pindado Sánchez, Brandon Mcllar, Elisa Vela, Jacqueline Bonacic-Doric Rodríguez, Osvaldo Daniel Giuliani.

Commissariat des vidéos: Macu Moran VideoArtWorld.

*Fondacion Alianza Hispanica
C/ San Pedro 22 Madrid 28014*



EN EXTERIEUR «Perception»

Volume éphémère

Richard Aiguier

Ebauche du projet «perception» pour Mouv'art 2010

Richard AIGUIER

Autrefois la ville naissait et grandissait lentement comme un organisme vivant.

Aujourd'hui les agglomérations urbaines sont construites en peu d'années.

Richard Aiguier propose de voir les bâtiments d'une ville comme des pleins et ses rues comme des vides.

Quelles connexions formelles peut apporter l'art entre ces deux aspects ?

Entre un container et un immeuble, un fil rouge de nylon forme un volume éphémère et unique, qui fait référence à la notion de trajet, de repérage et de temporalité. Les limites physiques trouvent ainsi une nouvelle ouverture, un nouveau sens de lecture. In Situ, ce projet offre à l'artiste la possibilité de créer un passage visuellement accessible, mais physiquement inaccessible.

Richard Aiguier vit et travaille à Grenoble.

Agathe ROSA

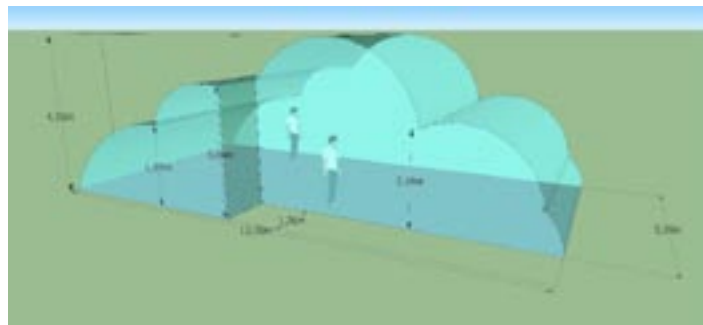
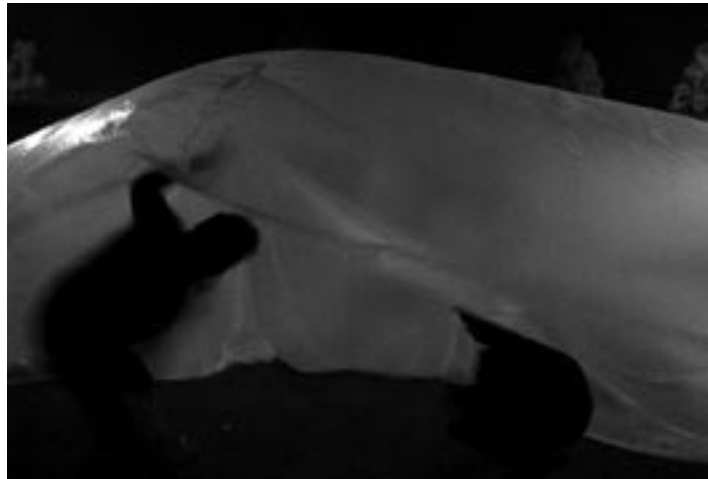
A même les pavés du cours d'Estienne d'Orves, Agathe Rosa développe et réalise un gonflable architectural qui, avec un minimum de moyen, impacte un maximum.

L'envie étant de faire rêver le spectateur : lui révéler la poésie de la ville et sa sensibilité.

Nouveau fragment dans la ville, espace dans l'espace, cet objet dialogue avec son environnement proche. Le spectateur peut entrer à l'intérieur de la structure.

Une nouvelle vision de l'environnement est donnée grâce aux jeux de déformation et de transparence de la matière. Il est, le jour, le lieu d'une véritable expérience multisensorielle, et il devient la nuit, une sculpture lumineuse. Les rapports entretenus par l'homme et la ville sont révélés par le biais de l'architecture.

Agathe Rosa vit et travaille à Marseille.
<http://bravagathe.blogspot.com>



EN EXTERIEUR «Rêve[lation]»

Structure gonflage éphémère

Agathe Rosa
 «Berlin Walls»,

Détail de l'installation «rêve[lation]» pour Mouv'art 2010



Nicolas SIMON

Le projet en extérieur de Nicolas Simon va en mettre plein la vue : Lunettes de 3 mètres de largeur, branches ouvertes. Modèle Blanc (de contrefaçon) Wayfarer de Ray Ban.

A peindre, à taguer, à grapher, à signer...

«Je regarderais cette belle ville dorée
en laissant mes yeux aller
A partir de ce blanc, lumière
les couleurs naissent
Quand le soleil glisse,
ce rien me met en émoi»

*Nicolas Simon vit et travaille à Marseille.
www.myspace.com/nsicote*

EN EXTERIEUR «Glasses»

Sculpture monumentale

Nicolas Simon

Maquette du projet «Glasses» pour Mouv'art 2010
(Crédit Photo N.Simon)

Magali DELRIEU

Présentées en extérieur, les sculptures de Magali Delrieu libèrent l'individu du milieu dans lequel il évolue.

A partir d'un fil noir qui structure l'espace en le découpant, l'artiste esquisse une forme humaine en gestation. Il ne reste de la structure préexistante de l'individu (familiale, sociale, idéale), qu'une ligne élémentaire à valeur d'ébauche.

Dans la 2ème sculpture présentée, «Vertébrales», un fil métallique qui bâtit des tours fragiles et quasi-fantômes en forme de Babel organiques.

Magali Delrieu vit et travaille à Marseille.

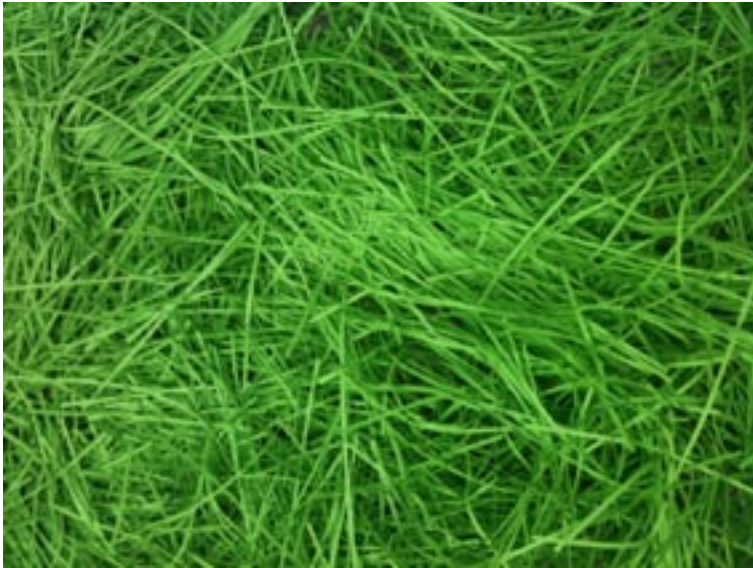


EN EXTERIEUR «Vertébrales»

Sculpture

Magali Delrieu

«Vertébrales 1»,
2010, fil de fer galvanisé,
270x160x180 cm



EN EXTERIEUR «Le jardin zen»

Installation

Guillaume Chappez

Détail de l'installation «Le jardin zen»
(Crédit photo G.Chappez)

Guillaume CHAPPEZ

En extérieur, Cours d'Estienne d'Orves, Guillaume Chappez pose le décor de son installation sonore environnementale : sur un sol composé d'éléments végétaux sont disposés des transats. Au dessus, par endroit, sont suspendus des lamelles de bois et des tubes de métal. Un petit chemin traverse l'espace.

Un paysage sonore génératif, constitué de chants d'oiseaux et de fontaines d'eau, inonde le lieu. Chaque élément naturel mis en vibration dispose de sa propre sonorité, que le public est invité à (re)découvrir lors de sa visite.

En interrogeant les rapports entre Nature et Espace urbain et les conditions de leur coexistence, « Le Jardin ZEN » tend à sensibiliser les visiteurs à la biodiversité et au respect de l'environnement.

Guillaume chappez vit et travaille à Nancy.
www.music-synthese.com

x

Saffir, Galerie Nomade

Le projet soutenu par SAFFIR, galerie nomade pour la 3ème édition de mouv'art, interroge la thématique de la manifestation «Rêver la ville», mais aussi celle de la monstration, c'est à dire l'acte d'exposer.

SAFFIR galerie nomade a invité des artistes de son réseau pour se pencher sur cette problématique.

Sous forme d'un container imaginaire symbolisé par son empreinte au sol, mots et images se mêleront afin de définir ce que pourrait être «rêver une ville», une ville que chacun a vu telle la Tour de Babel à l'image du cosmopolitisme de Marseille.

Depuis bientôt 3 ans, SAFFIR galerie nomade (Marseille) soulève la question de la monstration par ses tribulations de lieux en lieux : appartements, foires d'art contemporain, nature ou galerie plus conventionnelle. Participer à l'aventure Mouv'art est donc une évidence ...

Artistes invités : Miss Karbonade : graphiste - épicurienne, Nathalie Fougères : média artiste - curieuse, Julie Perin : plasticienne - généreuse, Barbara Santa : plasticienne - mythomane, Emmanuelle Sarrouy : vidéaste - piquante, Julie Six : plasticienne - volatile.

<http://saffirgalerienomade.blogspot.com>

Je suis déjà u

فلاب ان أو

Sono già u

יא

Γôi đã là môt o

EN EXTERIEUR «Rêver la ville»

Installation participative

SAFFIR, Galerie Nomade
Nathalie Fougères, Rêver la ville (extrait)



EN EXTERIEUR «Sardine»

Installation

Axelle Perot

«Sardine», 2009,
métal, vynil et billes polystyrènes,
250 x 160 x 60 cm

Axelle PEROT

La ville D'Axelle Perot relève plutôt du cauchemar. Ses grands vers surdimensionnés dépeignent un univers désillusionné, désenchanté.

Axelle conçoit des œuvres envahissantes comme une copie fantasmagorique du réel, une architecture du rêve individuel fondé sur l'imagerie populaire et la mémoire.

Elle incite le spectateur à avoir une réaction face à l'œuvre, entre séduction de l'œil, et vision horrifiante, entre beauté et chaos.

Axelle Perot vit et travaille à Marseille.

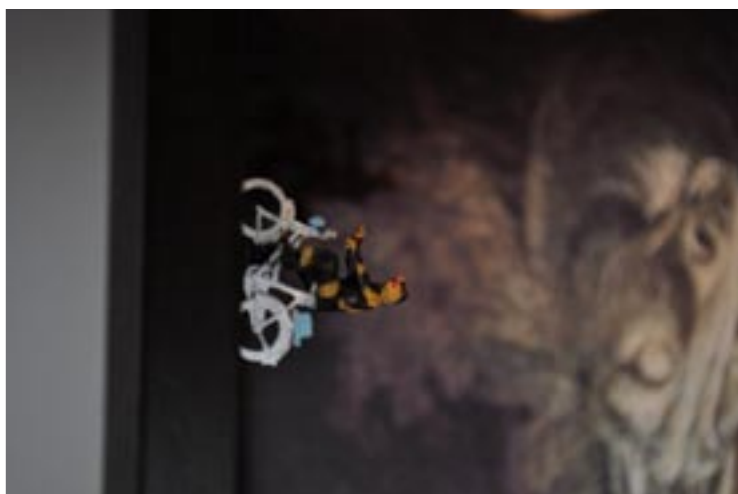
Clara Feder

Le prétexte, c'est l'histoire de «Paul et Virginie», de Bernardin de Saint Pierre, un livre trouvé par Clara. A partir de ce texte, l'artiste met en scène des boîtes peuplées de tableaux de maître et de petits personnages qui racontent des passages de vie.

Mise en abîme entre l'Art, le texte, et nos existences, ces boîtes nous parlent d'une nécessaire intégrité, celle qui nous aide à nous respecter et à se respecter les uns les autres.

Clara Feder nous pose la question, à nous d'y répondre : dans les milliers de boîtes qui nous entourent vivent des milliers de gens ; quand on est des milliers à vivre ensemble, comment restet-on intègre physiquement et moralement? Et jusqu'où ?

Clara Feder vit et travaille à Paris et à Marseille.



LIEU SURPRISE «Mise en boîte»

Installation

Clara Feder

« Mise en boîte », 2010,
installation, détail boîte n°3 «le désin»
(Crédit photo : C.Feder)



EN EXTERIEUR «sans titre»

Dessin - Installation

Thomas Henriot

Détail extrait d'un rouleau, Marseille 2008

Encre de chine et pinceau sur papier

(Crédit photo: Julie Clément)

Thomas HENRIOT

Marseille est un port : le départ symbolique de la déambulation à travers le monde. Du trait noir d'encre au gris spongieux, déployer des espaces.

En résultent des installations dessinées, sortes de storyboard retraçant des sensations aiguës, instantanés aux contours d'intuitions.

Longs rouleaux ou formats verticaux, les pans de papier se côtoient pour rassembler ou désunir des images.

Thomas Henriot choisit le cours Etienne d'Orves comme champ d'investigation et propose un focus sur le Milon de Crotone de Puget.

Thomas Henriot vit et travaille entre Besançon et Rio de Janeiro.

Pascal MONTEIL

Donner un corps et une image aux esprits présents et non visibles qui habitent les cités antiques.

Dans la série « Icônes terrestres, Portraits Célestes II », Pascal Monteil est habité par les esthétiques des moines ascétiques et fébriles de Zurbaran, des vénus érotiques de Lucas Cranach, des figures démentes et mystiques d'Antonin Artaud...

Leurs présences habiteront Marseille où aurait pu se dérouler leur étrange existence.

Pascal Monteil vit et travaille à Paris et en Asie.

« Ouverte en Avril 2008, l'envie de créer une galerie d'art est née avant tout de la volonté de soutenir et promouvoir la jeune création contemporaine tant régionale, nationale qu'internationale aux côtés de travaux d'artistes plasticiens internationaux déjà présents sur la scène artistique contemporaine. Mon souhait est de proposer une sélection d'artistes que j'ai découverts grâce à la curiosité, aux voyages, aux rencontres ou tout simplement aux hasards de la vie, eux qui me font partager leur univers en découvrant leurs oeuvres. Ce sont ces talents que je souhaite défendre, en présentant leurs créations qui ont le privilège de s'expliquer sans parler.»

Caroline Vachet



EN EXTERIEUR «Tableaux»

Installation

Pascal Monteil

«Moine», 2010

Impression jet d'encre sur fine art

200 x 80 cm



Adila CARLES

Si vous n'allez pas à l'Opéra, c'est l'Opéra qui viendra à vous. Adila Carles, soprano aux multiples facettes a le goût de cette aventure hors les murs, hors les limites d'espace et de genre imposés par l'Opéra intramuros.

Rencontre avec un public averti ou non, rencontre avec la puissance et la magie de la voix sans sonorisations, sans artifices, la voix dans un corps résonnant, vibrant exceptionnellement dans l'espace urbain. Qu'importe le lieu, adapté ou non, c'est l'évènement artistique qui compte!

C'est une expérience hors du commun, brisant les a priori, sortant le chant de son carcan et l'Opéra de ses gonds à laquelle vous convie Adila Carles, la Diva Renversante afin de re-concilier le «populaire» et le «sacré»...

La performance d'Adila Carles se déroulera le jeudi 7 octobre pour le coup d'envoi de Mouvart 3ème édition. Vous la retrouverez samedi 9 octobre à 15h00 pour un conte lyrique.

Adila Carles vit à Marseille et se produit internationalement.
www.adilacarles.net

COUP D'ENVOI «La Diva»

Performance opéra

Adila Carles
chant lyrique

Jeudi 7 octobre à 19h00
Samedi 9 octobre à 15h00

LCDC

Corps-respondances, sur une idée plurielle de deux artistes Sophie Samama / LCDC et Philippe Mairese / Grore Images, est une projection performance VJing, mixée par Gaël Cobert.

Les mots écrits sur "Les Carnets De Correspondances" de Sophie, au gré des impulsions, des trop-plein d'émotion, des colères ou des sympathies se heurtent à des photographies abîmées, déchirées, des images jetées un jour ou l'autre sur la chaussée et les trottoirs, puis ramassées et sauvées de l'oubli total par Grore Images.

Le projet : redonner vie à ces rencontres fortuites successives - les phrases gonflées de désirs sur LCDC et les images qui se retrouvent sans se parler sur le site de l'agence. Faire que les unes rencontrent les autres pour voir, écouter ce que disent autrement ce visage ou ce paysage, pour imaginer à qui correspondent ces phrases, et surtout : permettre à notre fonds commun de mots et d'images, oublié sous les discours bien ordonnés et les visuels bien détournés, de ressurgir. Lorsqu'on leur laisse la place, les corps déchirés et sereins se répondent, à la lettre : corps-respondances.

La projection performance sur façade aura lieu le jeudi 7 octobre de 19h30 à 22h30, Corps-respondances ne serait pas possible sans le soutien de Lumicom.

www.point-de-depart.net
www.grore-images.com
www.noog.fr



COUP D'ENVOI «Corps-Respondances»

Projection monumentale sur façade

LCDC
projection performance
(Crédit photo: LCDC)

Jeudi 7 octobre à 19h00



COUP D'ENVOI

Street Art/Musique Baroque

L'artmada & Ensemble Baroques-Graffiti
performance
(Crédits Photos L'artmada & Touhid Ster)

Jeudi 7 octobre à partir 19h00



L'Artmada & Ensemble Baroques- Graffiti

Expérience inédite et insolite, sur le cours d'estienne d'orves, le jeudi 7 octobre, l'ensemble Baroques Graffiti se joindra à la performance des graffeurs de l'Artmada pour donner le ton.

Formation instrumentale marseillaise de musique baroque dirigée par Jean-Paul Serra restitue sur instruments anciens, les couleurs instrumentales, ornements et phrasés qui font l'objet d'une recherche permanente d'authenticité, de vitalité et de justesse dans l'expression.

L'Artmada est un collectif formé en 2002 par une dizaine d'artistes (photographes, plasticiens, graffiti-artistes...).

Au fil des années, leur activité s'est recentrée sur la pratique du graffiti, que ce soit au travers d'expositions, de travaux personnels, l'organisation de Graffiti Balletti, leur festival, ou en répondant à de nombreuses commandes publiques et privées, sous formes de performances, décors, fresques.

L'Artmada se produit à Marseille et internationalement.

www.lartmada.com

L'ensemble Baroques-Graffiti se produit à Marseille et internationalement.

www.baroquesgraffiti.com

Sharman Plesner | violon, Agustina Meroño | violone, contrebasse Jean-Paul Serra



COUP D'ENVOI «Concrete Blocks» Live Painting/Musique/Danse

Jean Baptiste Gaubert & Ballet d'Europe Jean-Charles Gil
performance

(Crédits Photos JB Gaubert & Henrion - Odriozola)

Jeudi 7 octobre à partir 19h00

Ballet D'Europe- Jean Charles Gil & Jean Baptiste GAUBERT

Pour la troisième année consécutive, le Ballet d'Europe - Jean-Charles Gil répond à l'appel de Mouv'art.

Toujours soucieux d'amener la danse au plus près du public, et cherchant à confronter l'univers de la danse avec des lieux inattendus ainsi qu'avec d'autres formes artistiques, Jean-Charles Gil - comme lors des Workshops annuels de la Compagnie - donnera l'occasion à ses danseurs de composer le vendredi 8 octobre, en collaboration avec le plasticien Jean-Baptiste Gaubert et les musiciens qui l'accompagnent, une proposition inédite adaptée au Cours d'Estienne d'Orves.

Une forme de performance totale pour rêver la ville sous de multiples facettes!

Dopées à la musique sauvage et lancinante, les notes des musiciens qui entourent Jean Baptiste Gaubert décortiquent la gestuelle ardente.

Les Peintures furieuses de Jean Baptiste Gaubert structurent et creusent l'inconscient, et nos sens se retrouvent dans la danse, la transe, la lucidité et l'errance.

Comment se lancer dans la capture de l'inspiration? La nature de cette partition picturale n'a pas d'âge. Les jaillissements écorchent l'une des créations dans le mouvement, ébauche l'interprétation de la société, peut être un reflet sensuel ?

Jb gaubert vit et travaille à Marseille.

Les musiciens du groupe Headcase : Ben Renard basse - Nicolas Massasso batterie - Guy Calderone guitare.

Le Ballet d'Europe – Jean Charles Gil se produira une seconde fois le samedi 9 octobre à 14h00.

Le Ballet d'Europe-Jean Charles Gil se produit internationalement.
www.balletdeurope.org



EN EXTERIEUR

Peinture urbaine participative

PAB

Performance
(Crédit Photo Justine Coste)

Samedi 9 octobre à partir de 14h00

PAB

Adepte des interventions spontanées, Pab tend ses grandes toiles dans la rue depuis 10 ans, et les peint, de Marseille à Berlin en passant par l'Italie.

Peintre de rue viscéral, il s'imprègne de l'atmosphère d'un lieu pour transmettre son ressenti en peinture de manière la plus relâchée possible, «jusqu'à s'oublier» et «laisser parler le pinceau au bout du corps» en toute improvisation. Ses influences principales : la nature et Yes Futur.»

Pour Mouvat 3ème édition, PAB invitera le public à une grande peinture participative, le samedi 9 octobre à partir de 14h00.

En 2001 PAB crée le collectif Yes Futur qui a pour but de forcer les passants à utiliser leur liberté d'expression («avant que d'autres ne s'en servent à leur place») en peignant collectivement dans l'espace public, sur des affiches, du mobilier ou des camions. Il a généré de cette manière la réalisation de plus de 120 toiles grands format.

Pab vit et travaille à Marseille.

REMERCIEMENTS

Nous remercions tous nos partenaires publics et privés qui soutiennent notre action...Et aussi les artistes, associations, relais, techniciens, fournisseurs, Lycée la Cabucelle, Proxi Pousse, presse, bénévoles et amis . Nous remercions plus particulièrement La Région Provence Alpes Côte d'Azur, partenaire principal de cette 3e édition. Merci à notre précieux mécène : Lumicom